

CENTRE DE RADIOTHÉRAPIE DE RIS-ORANGIS



LIVRET ACCUEIL

Livret d'accueil



BIENVENUE AU CENTRE DE RADIOTHÉRAPIE DE RIS-ORANGIS



Madame, Monsieur,

Vous allez être pris en charge au sein du centre de radiothérapie de Ris Orangis.

La Direction, les équipes médicales, paramédicales et l'ensemble du personnel sont heureux de vous y accueillir. Vous y recevrez des traitements de qualité, sur les dernières générations d'accélérateurs et dans un environnement que nous avons voulu confortable. Soyez assuré(e) que tout sera mis en œuvre pour que votre traitement se déroule dans les meilleures conditions.

Les médecins et le personnel vous remercient de votre confiance, vous souhaitent un séjour répondant à vos attentes et un prompt rétablissement.

Romain OUVRARD
Directeur.

Le groupe Almoviva Santé réunit et gère des établissements de santé privés en région Sud et en région Ile-de-France. Il est le 1^{er} groupe hospitalier privé de la région Sud et le 4^{ème} en France.

Almoviva Santé assure la gestion de 4 000 lits et places, 250 salles d'interventions et d'exams, emploie 4 000 salariés et est partenaire de 1 300 médecins libéraux. Il regroupe toutes les disciplines médicales et chirurgicales : chirurgie, gynécologie-obstétrique (dont maternité), médecine, soins de suite et de réadaptation, dialyse et hospitalisation à domicile.

Visant une qualité de soins optimale, les établissements du groupe Almoviva Santé ont su développer leurs complémentarités médicales, techniques et administratives pour tisser un réseau de soins performant et offrir aux patients une prise en charge globale alliant qualité, confort et sécurité.

Structuré en tant que groupe de santé privé régional, Almaviva Santé a une force complémentaire : il s'appuie sur ses compétences pluridisciplinaires pour créer deux pôles régionaux d'excellence notamment dans les spécialités suivantes : orthopédie, ophtalmologie, cardiologie, gastro-entérologie, et urologie.

L'objectif ? Vous offrir une prise en charge complète pendant votre parcours de soin qui soit la plus qualitative possible et ce, tout en vous garantissant une sécurité optimale et un confort au quotidien.

Notre Clinique porte les valeurs du Groupe Almaviva Santé auquel elle appartient.

Pour plus d'informations :

Notre site web : www.almaviva-sante.com

Facebook : <https://www.facebook.com/almavivasante>

Twitter : <https://twitter.com/AlmavivaSante>

SOMMAIRE

Le Centre de Radiothérapie de Ris-Orangis	4
Situation Géographique.....	4
La Radiothérapie.....	5
Le plateau technique	5
Le personnel.....	6
Votre admission.....	7
Votre traitement de radiothérapie	8
Votre dernière séance de traitement.....	11
Droits et Devoirs	12
Qualité et Gestion des Risques.....	14
Hygiène et Prévention.....	15

LE CENTRE



PRINCIPALES COORDONNÉES TÉLÉPHONIQUES

Standard :

01 69 02 10 60

Fax :

01 69 02 10 69

LES HORAIRES D'OUVERTURE DU SERVICE DES ADMISSIONS

De 8h à 20h

SITUATION GÉOGRAPHIQUE



Le Centre de Radiothérapie est situé à Ris-Orangis au cœur d'un parc arboré de 7 hectares calme et reposant, où est implanté le Château Dranem daté du XIX^{ème} siècle.



LA RADIOTHÉRAPIE



La radiothérapie est un traitement locorégional du cancer qui utilise des rayonnements (appelés aussi rayons ou radiations) pour détruire les cellules cancéreuses en bloquant leur capacité à se multiplier. Elle s'effectue conformément aux doses d'irradiation nécessaires à la destruction de ces cellules tout en respectant les tissus sains voisins.

Notre équipe est composée de :

- Radiothérapeutes
- Manipulateurs
- Physiciens
- Dosimétristes
- Psychologue

LE PLATEAU TECHNIQUE



Le Centre de Radiothérapie dispose d'un plateau technique composé d'un scanner multi-barettes de dernière génération « SIEMENS Somatom AS20 » et de cinq accélérateurs de particules VARIAN (SILHOUETTE, UNIQUE, CLINAC, TRUEBEAM) et ACCURAY (CYBERKNIFE).



LE PERSONNEL



LE PERSONNEL MÉDICAL

Spécialisés dans le traitement des cancers par rayons, nos cinq oncologues-radiothérapeutes assurent votre prise en charge. Ils sont les garants du bon déroulement de votre traitement.

LE PERSONNEL DE RADIOPHYSIQUE

Notre équipe de physique médicale, composée de radiophysiciens, dosimétristes et de techniciens en radiothérapie, est chargée du calcul de dose de votre traitement, des vérifications, du contrôle qualité et de la sécurité des appareils de traitement.

LA CADRE DE SANTÉ

La cadre de santé présente dans notre service, gère le personnel et peut, si besoin, vous rencontrer en cas de problème relationnel ou organisationnel avec l'équipe.

LE PERSONNEL SOIGNANT

Nos manipulateurs vous prennent en charge tout au long de votre traitement. Ils sont vos interlocuteurs au quotidien et effectuent, sous contrôle médical, vos séances de radiothérapie.

LE PERSONNEL ACCOMPAGNANT

Une manipulatrice spécialisée en psycho-oncologie, ou un membre de son équipe, vous reçoit en consultation paramédicale afin de vous informer sur votre parcours de soins.

Avant votre première séance, une manipulatrice de coordination et de planification, contrôle, prépare et programme votre dossier ainsi que tous vos rendez-vous.

LES SOINS DE SUPPORT

Le Centre de Radiothérapie vous propose des soins de support.

A votre demande, des psychologues cliniciennes sont présentes pour vous écouter, vous soutenir et vous accompagner tout au long de votre traitement. Elles se tiennent également à disposition de votre entourage. Elles vous reçoivent sur rendez-vous.

LE PERSONNEL HÔTELIER

L'équipe de service hôtelier veille à la parfaite propreté et à l'hygiène des locaux pour vous accueillir dans les meilleures conditions.

LE PERSONNEL ADMINISTRATIF ET TECHNIQUE

Hôtesses d'accueil, agents administratifs et personnel d'entretien contribuent à la qualité de notre accueil et de notre prise en charge. N'hésitez pas à leur faire part de vos besoins.

VOTRE ADMISSION



À votre arrivée dans le Centre, vous devez accomplir certaines formalités administratives. Le bureau des admissions est à votre disposition, de 8h à 20h, pour vous aider dans ces démarches et vous fournir toutes les informations utiles à votre traitement. Afin de faciliter votre arrivée, nous vous demandons de préparer les documents nécessaires à votre admission.

Votre admission nous permet d'activer votre dossier médical informatisé. Une fois les formalités administratives accomplies, le bureau des admissions vous remet le livret d'accueil du Centre et vous informe si des documents sont manquants.

Pour des raisons de confidentialité, la secrétaire des admissions vous reçoit dans un espace dédié.

LES FORMALITÉS D'ADMISSION

Vous devez fournir votre pièce d'identité, votre carte vitale ainsi que votre attestation d'ALD 100% ou l'attestation AME si vous en bénéficiez. A défaut, votre admission pourra être reportée. Les majeurs protégés : Les titulaires de l'autorité parentale doivent signer l'autorisation de pratiquer les soins. L'admission du majeur protégé ne peut se faire qu'avec le consentement du représentant légal (articles 488 et suivants du Code Civil).



VOTRE IDENTITÉ = VOTRE SÉCURITÉ

Dans le cadre des règles d'identitovigilance, conformément à l'article L162-21 du Code de la Sécurité Sociale, nous vous demandons de présenter obligatoirement à la secrétaire des admissions une pièce d'identité en cours de validité (carte nationale d'identité, passeport ou titre de séjour).

L'ensemble de ces justificatifs nous permet de sécuriser le dispositif d'identitovigilance afin d'éviter toute erreur ou homonymie. Avec votre consentement, une photographie de votre visage sera prise dans le bureau des admissions afin de sécuriser au mieux votre traitement. Elle est exclusivement utilisée au sein de notre Centre.

VOTRE TRAITEMENT DE RADIOTHÉRAPIE



LA CONSULTATION MÉDICALE

Votre dossier est étudié, par différents spécialistes du cancer, en réunion de concertation pluridisciplinaire (RCP). Cette réunion permet de statuer sur la stratégie de traitement la plus adaptée à votre cas.

Ensuite, votre radiothérapeute vous reçoit en consultation médicale.

Lors de cette première consultation, le médecin vous expose votre plan de traitement. Il pourra vous demander des examens complémentaires pour optimiser votre prise en charge.

Ce projet personnalisé de soins (PPS) permet de recueillir votre consentement au regard du traitement envisagé. Vous avez la possibilité de vous y opposer. N'hésitez pas à préparer vos questions par écrit, votre médecin consacra le temps nécessaire pour y répondre avec clarté.

LA CONSULTATION D'ANNONCE

Afin de répondre à vos questions, une manipulatrice dédiée à l'annonce vous reçoit en consultation.

A votre écoute, elle reprend les informations sur la maladie, les traitements proposés, les effets secondaires attendus et les répercussions sur votre quotidien.

Si vous le souhaitez, elle peut également vous orienter vers des professionnels qualifiés selon vos besoins (diététicienne, psychologue, esthéticienne, associations...).

Ces consultations personnalisées sont mises en place grâce au Plan cancer afin de répondre aux demandes d'informations au moment de votre prise en charge.

LE SCANNER

Votre traitement est personnalisé. Il nécessite, au préalable, la réalisation d'un scanner sur notre appareil dédié.

Pour assurer la précision de votre irradiation :

- Vous êtes installé(e) sur la table de scanner dans une position déterminée et reproductible
- Des systèmes de contention personnalisée pourront être réalisés en cas de besoin
- Des points de tatouages sont effectués sur votre peau pour servir de repères lors de vos séances

Des images scanner de la région à irradier sont réalisées permettant l'acquisition des données anatomiques.

LA DOSIMÉTRIE

Cette étape fondamentale pour votre traitement ne requiert pas votre présence. La dosimétrie est effectuée par une équipe composée de radiothérapeutes, de physiciens médicaux et de dosimétristes.

À partir des images du scanner, le médecin délimite les contours de la zone à traiter ainsi que les organes sains à proximité pour le calcul de la dose reçue par chacun.

La dosimétrie est donc le calcul de la dose de rayons. Son but est de délivrer la dose prescrite dans la zone tumorale tout en épargnant, au mieux, les organes voisins.

Avec l'aide de la simulation sur ordinateur, votre traitement est optimisé et totalement personnalisé.



LA COORDINATION ET LA PLANIFICATION DE VOS SOINS

A réception de votre dossier de traitement, une manipulatrice dédiée à la coordination vous contacte et organise avec vous vos rendez-vous. Dans le prolongement de la consultation d'annonce, elle est habilitée à prendre en charge le suivi de vos soins de support. Pour toute question liée aux rendez-vous, nous vous invitons à contacter la coordination.

LE TRAITEMENT

Un binôme de manipulateurs vous reçoit et effectue votre soin. Vous êtes installé(e) sur la table de traitement dans la position déterminée lors du scanner. Les rayons sont dirigés de façon précise vers la région à traiter. Vous devez éviter tout mouvement. Avant l'irradiation, les manipulateurs effectuent des images de contrôle validées par le radiothérapeute pour la vérification de la position et des faisceaux de traitement.

Pendant l'irradiation, la dose reçue est validée grâce à un contrôle de Dosimétrie In Vivo. Le Centre de radiothérapie dispose de cinq accélérateurs de particules (SILHOUETTE, CLINAC, UNIQUE, TRUEBEAM et CYBERKNIFE). Selon les caractéristiques de votre traitement, vous pouvez être reçu(e) sur l'un ou l'autre des accélérateurs.

HYGIÈNE ET ENVIRONNEMENT

Le Centre met à disposition des locaux propres et entretenus qui doivent être respectés par le patient et les accompagnants. En application de la réglementation en vigueur relative à la lutte contre le tabagisme, nous vous rappelons qu'il est strictement interdit de fumer et de vapoter dans l'ensemble des locaux de l'établissement.

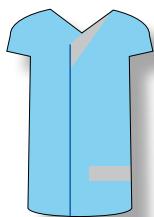
IDENTITÉ

Votre identité est contrôlée à chaque étape de votre prise en charge pour vous garantir les soins qui vous sont effectivement destinés.

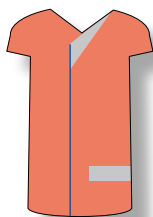
INTERPRÈTES

Vous avez la possibilité d'être mis en relation avec une personne parlant votre langue.

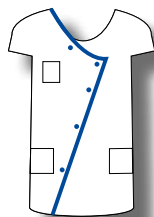
PERSONNEL



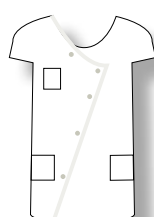
Brancardier



Agent de service
hospitalier



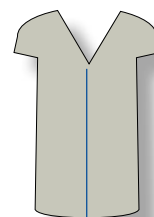
Psychologue



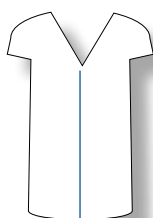
Radiothérapeute



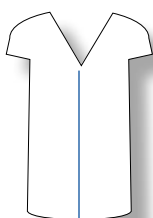
Secrétaire
des admissions



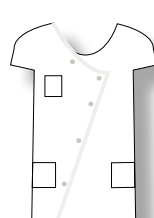
Responsable
technique



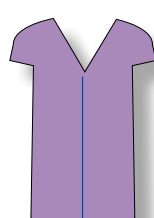
Technicien de
contrôle qualité



Les physiciens,
dosimétristes



Cadre de santé



Manipulateurs

SÉCURITÉ

En cas d'incendie, le personnel est formé pour assurer votre sécurité. Prévenez-le immédiatement de tout départ de feu. Les consignes et les plans d'évacuation sont affichés dans tous les lieux communs.

La détention d'armes blanches ou à feu, de substances illicites, d'alcool et de toute autre matière dangereuse est interdite. Il vous sera demandé de remettre au personnel tout produit inflammable.

SILENCE

Le silence constitue l'un des éléments du confort. Il est donc de rigueur dans tout le Centre. Il vous est demandé de le respecter.

SURVEILLANCE

Selon les recommandations de l'Autorité de Sûreté Nucléaire, tout traitement ne peut être délivré qu'en présence d'un médecin et d'un physicien. Le personnel soignant est présent de 8 heures à 20 heures.



TABAC

Conformément au décret n°2006-1386 du 15 novembre 2006, il est strictement interdit de fumer au sein de l'établissement et de ses annexes. Les locaux sont équipés de détecteurs de fumée et votre responsabilité sera retenue si vous déclenchez l'alarme et les dispositifs anti-incendie.

TÉLÉPHONE

Afin de respecter la tranquillité des autres patients, merci de mettre votre téléphone en mode silencieux et de passer vos appels à l'extérieur.

SALLE D'ATTENTE

Afin de vous recevoir dans des conditions optimales, nous mettons à votre disposition des livres et des revues, que vous avez la possibilité d'emprunter. La salle d'attente est également équipée d'une télévision.

LA DERNIÈRE SÉANCE DE VOTRE TRAITEMENT

Suite à votre dernière séance de radiothérapie, le radiothérapeute vous informe sur la suite de votre parcours. Il peut assurer votre suivi ou vous orienter vers le médecin qui vous a adressé en radiothérapie.

APPRÉCIATION DE VOTRE SATISFACTION

Dans un souci constant d'améliorer la qualité de l'accueil des usagers, nous vous encourageons à remplir le questionnaire de satisfaction qui vous est remis aux admissions et à le déposer dans la boîte aux lettres prévue à cet effet. Il est destiné à recueillir vos appréciations sur toutes les conditions de votre prise en charge au sein de notre établissement. Chaque questionnaire fait l'objet d'une étude spécifique et vos observations, remarques ou suggestions sont prises en considération pour améliorer la qualité de nos services.



ACCÈS AU DOSSIER PATIENT

Conformément à la loi du 4 mars 2002 relative aux droits des malades et à la qualité du système de santé, le Centre s'engage à vous faciliter l'accès à l'ensemble des informations concernant votre santé.

Vous pouvez, à tout moment, prendre connaissance de votre dossier médical. Pour se faire, vous devez en faire la demande écrite, accompagnée de votre d'identité, au professionnel de santé exerçant en libéral ou au responsable de l'établissement de santé.

BIENTRAITANCE

Notre Centre s'engage à prendre en charge tout acte de malveillance physique et/ou moral. N'hésitez pas à vous adresser au cadre de service en cas de problème.

LUTTE CONTRE LA DOULEUR

Selon l'article L1110-5 du Code de la santé publique, le Centre s'engage à traiter votre douleur. La survenue de douleurs doit être signalée à votre radiothérapeute ou aux manipulateurs.

DONNÉES A CARACTÈRE PERSONNEL

L'établissement traite et sécurise vos données à caractère personnel dans le respect des dispositions de la loi n° 2018-493 du 20 juin 2018 relative à la protection des données personnelles. L'établissement s'engage à vous donner toutes les informations nécessaires à la compréhension de vos traitements de manière concise, transparente et compréhensible.

Chaque service limite la collecte des données personnelles au strict nécessaire afin d'assurer le diagnostic, la surveillance le traitement de la maladie, la délivrance des soins et leurs coordinations. Les destinataires de vos données sont les services de soins, médicaux et administratifs de l'établissement, les administrations de l'Etat, les autorités indépendantes de santé, ainsi que nos sous-traitants répondants aux obligations de la protection de données personnelles.

Enfin, vos données seront conservées dans le respect du code de la santé publique et du code de la sécurité sociale, à titre d'exemple votre dossier médical est conservé 20 ans.

Vous disposez de droits vous permettant :

- d'accéder à vos données vous concernant,
- de rectifier ces données en cas d'erreur,
- de vous opposer au traitement pour des raisons tenant à votre situation particulière
- d'effacer les données, dans certaines situations particulières

Vous pouvez exercer ces droits en vous adressant au Délégué à la Protection des Données par courrier électronique sur l'adresse dpo.groupe@almaviva-sante.com ou par courrier postal : ALMAVIVA SANTE, 240/244 Avenue des Poilus, 13012 MARSEILLE.

Vous disposez également du droit d'introduire une réclamation auprès de la CNIL.

Une information détaillée sur la politique de traitement des données à caractère personnel est disponible sur la page internet ou sur simple demande à l'accueil de la clinique.



ÉQUIPE OPERATIONNELLE D'HYGIÈNE (EOH)

Au sein de Centre, l'EOH organise et coordonne la surveillance et la prévention des infections nosocomiales, il est assisté sur le terrain par une équipe opérationnelle d'hygiène composée de personnel spécialisé dans ce domaine. La prévention des infections nosocomiales est l'affaire de tous.

EXAMENS DES PLAINTES ET RÉCLAMATIONS

Si vous n'êtes pas satisfait de votre prise en charge, nous vous invitons à vous adresser à votre médecin référent et/ou à la cadre de santé en fonction de l'objet de votre insatisfaction. Si cette première démarche ne vous apporte pas satisfaction, vous pouvez adresser un courrier à la Direction de l'établissement.

La personne contactée veillera à ce que votre plainte soit instruite selon les modalités prescrites par le Code de la sante publique. N'attendez pas qu'une inquiétude ou une incompréhension s'installe, tout le personnel médical, paramédical et administratif du Centre s'efforcera de répondre à vos questions et attentes.

INFORMATIQUE ET LIBERTÉS

La gestion des dossiers administratifs et médicaux des patients est informatisée dans le strict respect du secret médical. Sauf opposition motivée de votre part, certains renseignements vous concernant recueillis au cours de votre traitement, feront l'objet d'un enregistrement informatique.

Conformément à la déontologie médicale et aux dispositions des articles 34 et 40 de la loi Informatique et libertés du 6 janvier 1978, vous pouvez exercer vos droits d'accès et de rectification des informations nominatives vous concernant. Tout médecin assurant votre prise en charge est habilité à prendre connaissance de l'ensemble de votre dossier médical. Pour tout renseignement, adressez-vous à la Direction de la Clinique.

NON DIVULGATION DE PRÉSENCE ET SECRET MÉDICAL

Si vous souhaitez que votre présence ne soit pas divulguée, signalez-le dès votre admission. L'hôtesse chargée de l'admission fera le nécessaire pour préserver votre anonymat. Le Centre est tenu aux règles en matière de secret professionnel.

PATIENTS MINEURS ET PATIENTS SOUS TUTELLE

Les informations relatives au traitement de radiothérapie d'un patient mineur ou majeur sous tutelle sont exclusivement délivrées aux représentants légaux (titulaires de l'autorité parentale ou tuteur). Le consentement est recueilli auprès du patient apte à l'exprimer, à défaut, le médecin s'adresse aux titulaires de l'autorité parentale.



QUALITÉ ET GESTION DES RISQUES



Les objectifs de la démarche qualité sont la sécurité du patient, la qualité des traitements et la mise en place d'une dynamique de progrès.

Cette démarche s'inscrit dans le cadre d'un contrôle effectué par l'Autorité de Sureté Nucléaire. Son objectif est de porter une appréciation indépendante sur la qualité des prestations du Centre.

Pour nos patients, il s'agit de la garantie officielle établie d'un niveau élevé de qualité et de sécurité de la prise en charge.

Par ailleurs, le système qualité organise la prévention et la gestion des événements indésirables. Ces événements sont étudiés en Cellule de lecture et analysés dans le cadre du Comité de Retour d'expérience.

L'objectif est de revenir collectivement sur l'évènement et de mettre en place des actions correctives, pertinentes, afin que l'évènement ne se reproduise plus.

Pour finir, des instances coordonnent et améliorent les pratiques au sein du Centre.

PARTICIPATION AU RESEAU 3C

Le Plan Cancer 1 a conduit la mise en place de Centres de Coordination en Cancérologie (3C). Ils ont pour mission de veiller à la bonne mise en place des recommandations et mesures « Qualité » telles que la Réunion de Concertation Pluridisciplinaire (RCP), le Dispositif d'annonce...).

Notre centre fait partie du réseau de cancérologie de l'ESSONNE, à savoir le Centre de Coordination en Cancérologie 3C Sud Ile-de-France.

DÉVELOPPEMENT DURABLE

Le Centre s'engage dans une politique de développement durable. Il participe à la préservation de l'environnement.

Cette politique de développement, impulsée par la Direction, est l'affaire de tous.

HYGIÈNE & PRÉVENTION



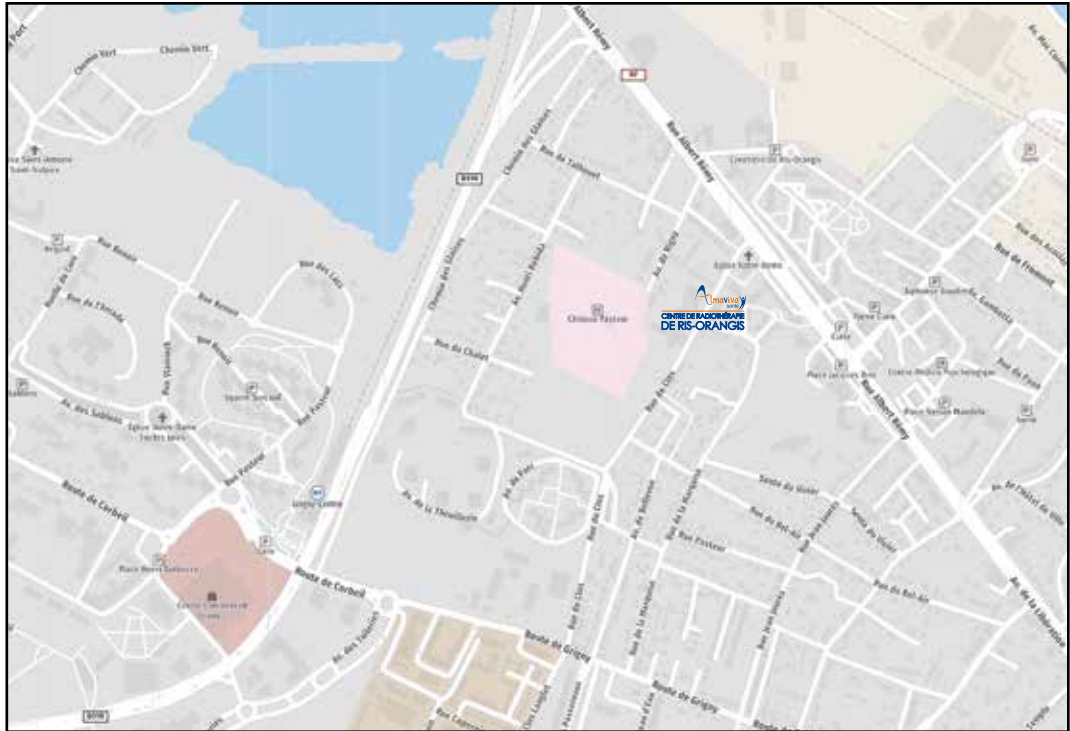
La lutte contre les infections nosocomiales est l'affaire de tous, soignants et non soignants, patients et accompagnants. Vous pouvez ainsi nous aider dans la prévention du risque infectieux en respectant quelques mesures simples :

- Avant votre traitement, préciser au médecin si vous êtes porteur d'une bactérie résistante aux antibiotiques (BMR).
- Signalez si vous avez été hospitalisé durant l'année écoulée à l'étranger
- Pratiquez une hygiène des mains après les gestes de la vie courante
- Veillez à une hygiène corporelle satisfaisante
- Respectez les consignes données par votre radiothérapeute.



CENTRE DE RADIOTHÉRAPIE
DE RIS-ORANGIS

MOYENS D'ACCÈS



En voiture

Depuis Paris/porte d'Orléans, suivre la N7 en direction d'Evry. Dans Ris-Orangis, continuer sur la N7 puis tourner à droite Avenue de Rigny.

En transports en commun

RER D, arrêt Grigny-Centre ou Ris-Orangis



**CENTRE DE RADIOTHÉRAPIE
DE RIS-ORANGIS**

14, rue du Clos - 91130 RIS-ORANGIS

Tél. 01 69 02 10 60 (24h/24 7j/7)

Fax 01 69 02 10 69

contact.crr@almaviva-sante.com

<https://www.radiotherapie-risorangis.fr/fr/> -  almaviva sante